

# JetFlash<sup>®</sup>

## Uživatelský Manuál

(Verze 3.0)



# Obsah

<b>Úvod .....</b>	<b>2</b>
Obsah balení .....	2
Vlastnosti .....	2
Systémové požadavky .....	2
<b>Instalace ovladače .....</b>	<b>3</b>
Instalace ovladače ve Windows® Me, 2000, XP, 7 a Vista .....	3
Instalace ovladače v Mac® OS 9.0, nebo vyšší .....	3
Instalace ovladače v Linux® Kernel 2.4.2, nebo vyšší .....	3
<b>Formátování JetFlash® .....</b>	<b>4</b>
<b>Bezpečné odebrání ze systému .....</b>	<b>5</b>
Odebrání z Windows® Me, 2000, XP, 7 a Vista .....	5
Odebrání z Mac® OS 9.0, a Linux® Kernel 2.4.2, .....	5

## Úvod

Gratulujeme vám k zakoupení produktu Transcend - **JetFlash®**. Toto útlé zařízení vám umožní výměnu velkých množství dat a informací mezi jakýmkoliv desktopovým počítačem nebo notebookem s USB portem. **JetFlash®** se připojuje přímo k počítači nebo notebooku, má velkou kapacitu pro ukládání a mnohem rychlejší přenosové rychlosti, což z něj činí ideální nástroj pro zálohování a přenos vašich adresářů, souborů, dokumentů, fotek a dalších osobních dokumentů.

## Obsah balení

**JetFlash®** balení obsahuje následující položky:

- JetFlash®
- Quick Instruction Guide – rychlou instalační příručku
- Příslušenství

## Vlastnosti

- Hi-Speed USB 2.0 kompatibilní a zpětně kompatibilní s USB 1.1
- Jednoduchá Plug and Play instalace
- Nejsou nutné ovladače
- Napájeno z USB portu. Není potřeba externího zdroje
- Další software (pro lepší správu vašich dat)

## Systémové požadavky

Desktop nebo notebook s USB portem a jeden z následujících operačních systémů:

- Windows® Me
- Windows® 2000
- Windows® XP
- Windows Vista®
- Windows® 7
- Mac® OS 9.0, nebo vyšší
- Linux® Kernel 2.4.2, nebo vyšší

# Instalace ovladače

## Instalace ovladače ve Windows® Me, 2000, XP, 7 a Vista

Není potřeba žádných ovladačů. Tyto systémy Windows mají vestavěné ovladače pro podporu **JetFlash®**. Stačí jen připojit **JetFlash®** do volného portu USB a Windows nainstalují potřebné soubory. V okně Tento počítač se objeví nový disk s přiděleným písmenem.

## Instalace ovladače v Mac® OS 9.0, nebo vyšší

Není potřeba žádných ovladačů. Stačí připojit **JetFlash®** do volného USB portu a váš počítač jej automaticky detekuje.

## Instalace ovladače v Linux® Kernel 2.4.2, nebo vyšší

Není potřeba žádných ovladačů. Stačí připojit **JetFlash®** do volného portu USB.

Příklad : 1. Nejdříve vytvořte adresář pro **JetFlash®**

```
mkdir /mnt/jetflash
```

2. Proveďte příkaz Mount **JetFlash®**

```
mount -a -t msdos /dev/sda1 /mnt/jetflash
```

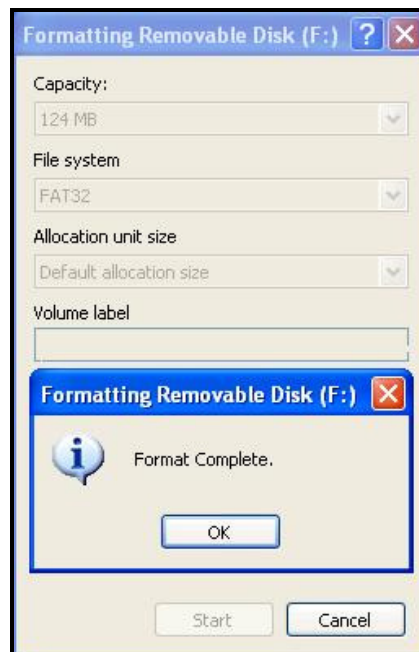
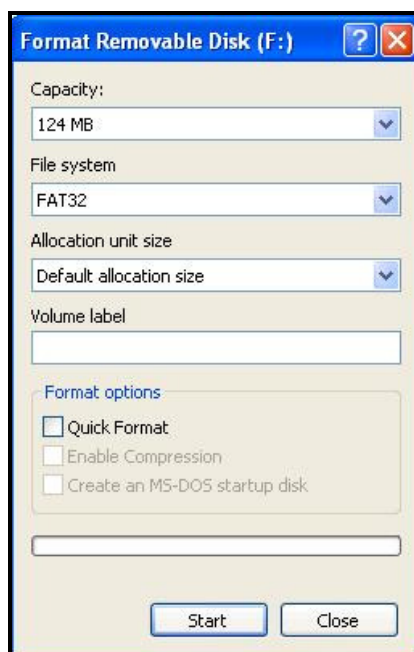
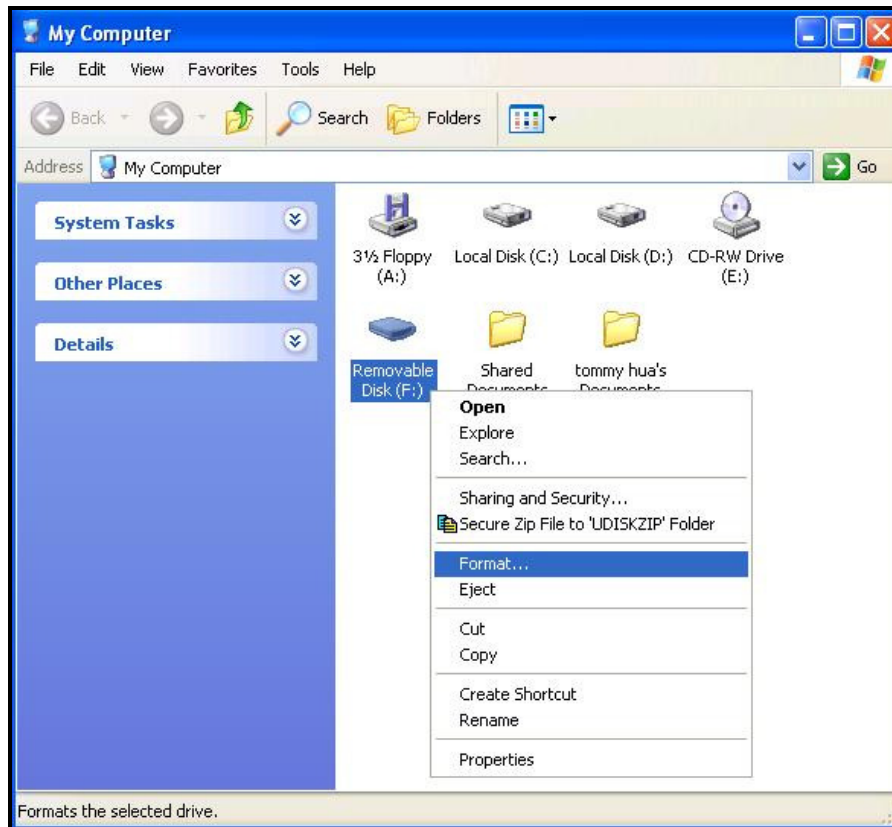
# Formátování JetFlash®

1. Připojte **JetFlash®** do USB portu a stiskněte pravé tlačítko na ikoně vyměnitelného disku.
2. V menu vyberte **“Format”**.



**Upozornění! Formátováním vymažete z disku veškerá data!**

3. Klikněte na tlačítko **“Start”** pro spuštění formátování a řiďte se pokyny na obrazovce.



# Bezpečné odebrání ze systému

## Odebrání z Windows® Me, 2000, XP, 7 a Vista

1. Vyberte ikonu  na hlavním panelu.
2. Objeví se okno **“Safely Remove Hardware”** . Vyberte jej a pokračujte.



3. Objeví se okno se zprávou: **“The ‘USB Mass Storage Device’ device can now be safely removed from the system.”**



## Odebrání z Mac® OS 9.0, a Linux® Kernel 2.4.2,

Chytněte odpovídající ikonu disku a přesuňte ji do koše. Poté odpojte **JetFlash®** z USB portu.



**UPOZORNĚNÍ!** Jestliže je napájení systému nestabilní, systém zamrzne nebo je JetFlash® odpojen během editování nebo přenosu dat mezi JetFlash® a PC, může dojít k poškození a ztrátě dat. Transcend doporučuje vyhnout se otevírání a editování dat přímo z JetFlash® disku. Před prací s daty prosím nejdříve zkopírujte potřebné soubory na pevný disk a teprve potom je otevírejte a editujte z pevného disku. Po úpravě a uložení na pevný disk je zkopírujte zpět na JetFlash® disk.